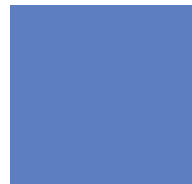
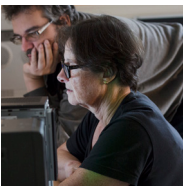
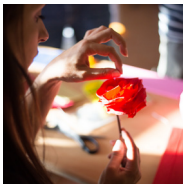




# OBSERVATOIRE DES CENTRES SOCIAUX ET DES ESPACES DE VIE SOCIALE

OCCITANIE DE L'OUEST



## SOMMAIRE

ÉDITO .....	03
L'AVS AU CŒUR DES ENJEUX DE TERRITOIRES .....	04
L'IMPLANTATION TERRITORIALE .....	06
REPÈRES CLÉS .....	07
DES ACTIONS QUI PARTICIPENT AU DÉVELOPPEMENT LOCAL .....	08
ZOOM SUR DES ACTIONS THÉMATIQUES .....	09
DES ACTEURS DE LA PARTICIPATION ET DE LA DÉMOCRATIE LOCALE .....	11
LES STRUCTURES N'AGISSENT PAS SEULES .....	12
EMPLOI ET FINANCES .....	13
FICHES DÉPARTEMENTALES .....	14
PROJET SENACS .....	18
FICHE NATIONALE .....	19

## CHAMPAGNE ET PETITS FOURS !

C'est avec grand plaisir que nous célébrons cette 10<sup>e</sup> édition de la plaquette SENACS, véritable outil de promotion et de valorisation des actions des centres sociaux et des espaces de vie sociale de notre belle région d'Occitanie de l'Ouest.

10 ans d'évolution, de communication, de développement, que nous avons mis à l'honneur le 5 avril 2022 à l'occasion d'une journée de présentation et d'échanges sur l'observatoire SENACS à Albi.

Avec le recul, nous faisons le constat que l'animation de la vie sociale est de plus en plus au cœur des dynamiques de territoire ; elle a démontré qu'elle apportait une réelle réponse aux besoins des habitants.

Les Caf sont depuis longtemps engagées dans une politique d'accompagnement, de soutien et de développement des centres sociaux et des espaces de vie sociale.

Les Caf de l'Occitanie de l'Ouest, en lien avec les orientations de la Convention d'Objectif et de Gestion qui lie la Cnaf et l'Etat, ont souhaité, dès 2012, valoriser les actions et les impacts des structures par la création d'un comité régional SENACS Midi-Pyrénées en partenariat avec la Fédération Interdépartementale Garonne Occitanie et les acteurs de l'animation de la vie sociale.

Le vivre ensemble, le pouvoir d'agir des habitants ne sont pas des compétences légales des uns et des autres, mais une responsabilité collective que nous avons tous (collectivités, acteurs, institutionnels et habitants) le devoir de partager et d'animer.

Cette responsabilité collective a pris tout son sens ces 2 dernières années, où la cohésion, le lien social, le besoin de partager ont été mis à mal. Ces années de crise sanitaire, de crise internationale, de repli sur soi, nous démontrent que le vivre ensemble peut être en danger, qu'il est nécessaire de continuer à renforcer le maillage territorial et le partenariat pour garantir le pouvoir d'agir et le faire ensemble pour une société ouverte et solidaire.

Les équipements AVS articulent politiques publiques et initiatives citoyennes au cœur des territoires et des dispositifs. Les Schémas Départementaux des Services aux Familles et les Conventions Territoriales Globales visent, en effet, à renforcer l'efficacité, la cohérence et la coordination des actions en direction des habitants d'un territoire.

Cette plaquette 2021 reflète tout l'engagement et l'implication des acteurs de l'AVS sur les enjeux de leur territoire, au bénéfice des habitants.

Vous souhaitant une bonne lecture...

**Charlotte HUBERT-BOYER**

*Directrice de la CAF de Tarn-et-Garonne*

**Alain TOMEIO**

*Président de la FIGO*

# L'AVS AU CŒUR DES ENJEUX DE TERRITOIRES

## QU'EST-CE QUE L'ANIMATION DE LA VIE SOCIALE

L'animation de la vie sociale, axe constant de la politique des caisses d'allocations familiales, s'appuie sur des équipements de proximité, centres sociaux et espaces de vie sociale. Leur action, par leur **connaissance** et leur savoir-faire, se fonde sur une démarche globale et sur une dynamique de mobilisation des habitants pour apporter des solutions aux besoins des familles et à leurs difficultés de vie quotidienne, mais aussi pour répondre aux problématiques sociales collectives d'un territoire, à travers un **diagnostic partagé de territoire**.

Lieux-ressources qui proposent des services et activités à finalités sociales et éducatives, ils soutiennent le développement de la participation des usagers habitants, en concertation avec les partenaires locaux de territoires. Ils leur permettent de contribuer eux-mêmes à l'amélioration de leurs conditions de vie, au développement de l'éducation et de l'expression culturelle, au renforcement de solidarités et des relations de voisinage, à la prévention et la réduction des exclusions.

Animer un projet implique de donner du mouvement au projet, de fédérer une démarche partenariale, de favoriser les échanges, de partager des idées dans un objectif de recherche de solutions. Les centres sociaux, par leur expertise, ont les compétences pour favoriser cette dynamique de groupe dans une démarche prospective, concertée et partagée.

## AVEC ET POUR LES HABITANTS, POUR UN PROJET DE TERRITOIRE



### ACTIVITÉS, ACTIONS SOCIO-ÉDUCATIVES ET SERVICES

#### DIMENSION INDIVIDUELLE

Le centre social propose aux habitants des services et des activités adaptés aux besoins qu'ils ont exprimés, en coopération avec les collectivités locales.



### ACCOMPAGNEMENT DES PROJETS

#### DIMENSION COLLECTIVE

Le centre social accompagne les projets collectifs des habitants pour répondre à leurs envies et à leurs besoins.



### DÉVELOPPEMENT DE LA CITOYENNETÉ

#### DIMENSION D'INTÉRÊT GÉNÉRAL

Le centre social renforce le pouvoir d'agir des habitants sur les questions de société qui concernent leur territoire, en favorisant des réponses innovantes.



### CENTRE SOCIAL MAISON DES SERVICES ANDRÉE TANDONNET (GERS)

La rentrée scolaire est souvent un moment stressant pour la famille, riche en émotions parfois ambivalentes. Aussi le jour de la rentrée, le centre social propose d'accueillir les parents pour partager avec eux ce moment si particulier: soutien psychologique, entraide, partage d'expériences, lieu d'écoute, gestion des émotions... Sont également abordées l'organisation d'une année scolaire, les inscriptions aux activités extra-scolaires, la gestion des plannings des uns et des autres, la préparation du goûter... Des ateliers sont proposés (détente, cuisine, temps d'échanges...) Ces temps (sur financement REAAP) s'adaptent aux besoins des parents.

# L'AVS AU CŒUR DES ENJEUX DE TERRITOIRES

## CONVENTION TERRITORIALE GLOBALE ET ANIMATION DE LA VIE SOCIALE

« La démarche CTG est directement liée au nouveau contexte législatif avec le renforcement des compétences sociales des intercommunalités. »

**La convention territoriale globale est une démarche fondée sur un partenariat étroit entre les Caf, les collectivités locales et les autres partenaires institutionnels**, visant à lutter contre les inégalités territoriales et sociales.

À partir de l'élaboration d'un projet politique dans le domaine social et éducatif, les communes ou les intercommunalités peuvent s'appuyer sur les centres sociaux et espaces de vie sociale pour améliorer une offre de service de qualité auprès des habitants. Les structures AVS sont repérées pour développer des actions de proximité. Elles accompagnent le parcours de vie des familles et développent le pouvoir d'agir des personnes.

Quand l'animation de la vie sociale devient un enjeu de territoire et est inscrite dans une CTG, celle-ci est vecteur de développement social local et de vivre ensemble.

Territoires	Nombre de CTG signées au 31/12/21	Nombre de CTG avec un axe AVS	Nombre de CTG avec au moins un équipement AVS
CAF 09	6	6	5
CAF 12	23	16	10
CAF 31	21	13	21
CAF 32	18	13	13
CAF 46	7	5	5
CAF 65	4	4	3
CAF 81	10	6	6
CAF 82	3	3	3



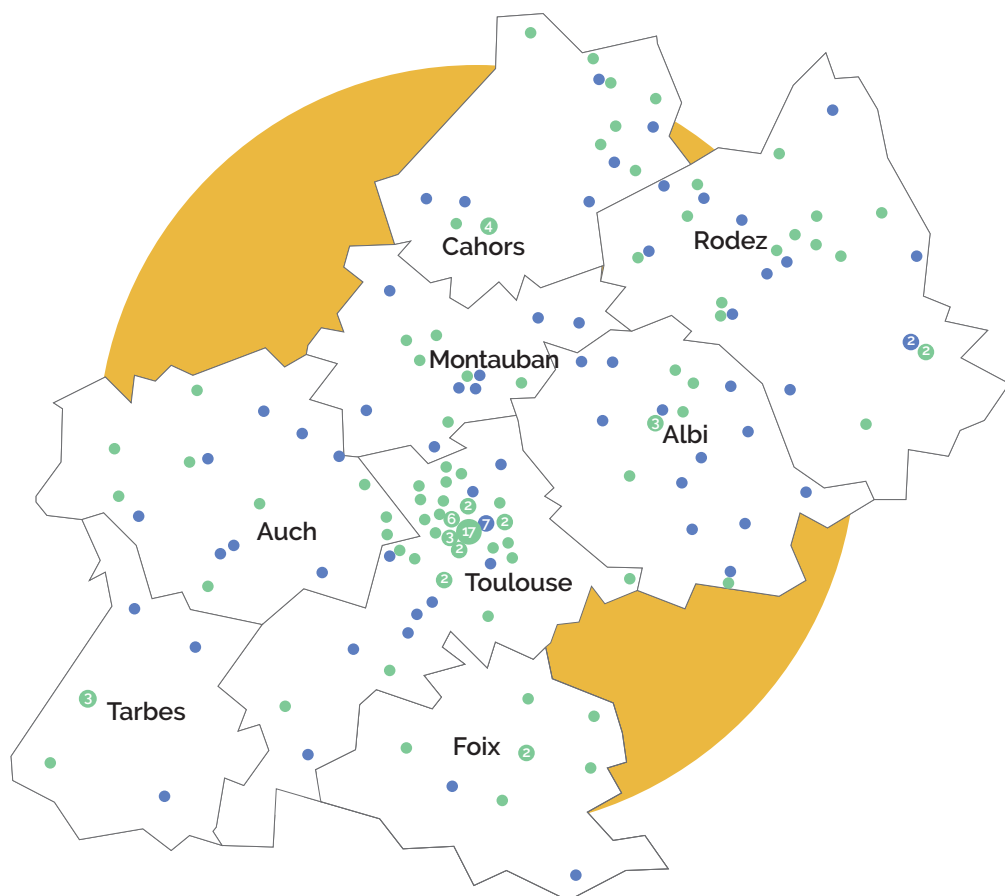
### ESPACE DE VIE SOCIALE MJC DE VIC-EN-BIGORRE (HAUTES-PYRÉNÉES)

**Les gratiférias ou marchés 100% gratuit** ont vu le jour en Amérique latine, sur des notions d'anti-gaspillage et de recyclage, de partage solidaire et de consommation alternative.

Depuis 2016, l'EVS propose une gratiféria deux fois par an. Le message : « Viens déposer des objets en bon état qui ne te sont plus d'aucune utilité, des plants, viens partager des compétences et viens te servir gratuitement ! Le surplus ira aux associations. Du don, tout simplement ! ».

L'objectif est d'œuvrer collectivement contre le « tout à la poubelle » et le « tout renouveler par du neuf ».

# L'IMPLANTATION TERRITORIALE



DÉPARTEMENTS



CENTRES SOCIAUX



EVS



## CENTRE SOCIAL ET CULTUREL L'ESCALE (LOT)

### Jardins participatifs

L'idée a été lancée dès le premier confinement. Des habitants étaient déterminés à voir naître des **jardins participatifs** sur leur commune. Des habitants convaincus des bienfaits du travail de la terre, d'un projet porteur de lien au-delà du rapport alimentaire et d'une production respectueuse de l'environnement. Des habitants qui ont appris à construire un collectif et ont abouti à la naissance d'une association, « Les jardins des peupliers ».

C'est aujourd'hui un lieu de partage au bord des rives du Lot qui invite au jardinage et à la culture des liens humains.

# REPÈRES CLÉS

(Sur 91 centres sociaux et 46 espaces de vie sociale ayant répondu)

## TERRITOIRES D'INTERVENTION

### CENTRES SOCIAUX



26% sur une commune

27% En Quartier Politique de la Ville (QPV)

9% En territoire de veille active

19% En Zone de Revitalisation Rurale (ZRR)

### ESPACES DE VIE SOCIALE (EVS)



11% sur une commune

13% En Quartier Politique de la Ville (QPV)

2% En territoire de veille active

40% En Zone de Revitalisation Rurale (ZRR)

## MODE DE GESTION

### CENTRES SOCIAUX



### ESPACES DE VIE SOCIALE



**SAMEDI 06 AOÛT 2022**  
DE 9H30 À 15H  
**Défi alimentation**  
Volet 1: L'été et la conservation par fermentation

Inscription avant le jeudi 04 Août  
au 05.81.40.05.86 ou à [cafe.asp81@gmail.com](mailto:cafe.asp81@gmail.com)

### EVs AÏCI SEM PLAN (TARN)

#### Défi alimentation

Le projet a été pensé avec des bénévoles de l'EVS Aïci Sem Plan puis présenté lors d'une rencontre inter-associations proposée par l'intercommunalité dans le cadre du défi alimentation. Chaque partenaire amène ses compétences au projet développé par les habitants du territoire et le PETR Albigeois Bastides.

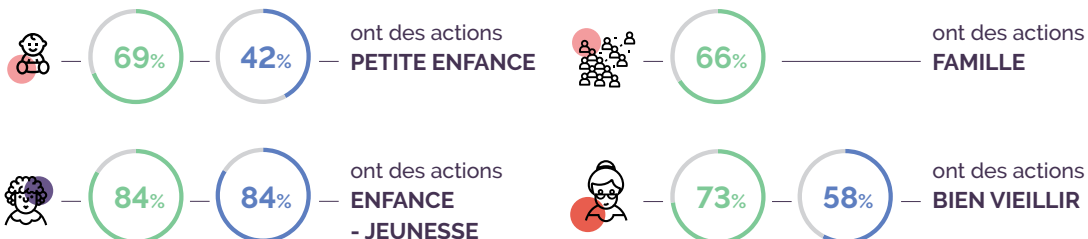
L'objectif est d'accompagner les habitants de plusieurs communes vers une alimentation de saison, locale, diversifiée et raisonnée, source de santé et de bien-être.

Le projet se déroule sur plusieurs saisons et mêle visites de jardins et de fermes, ateliers (conservation par fermentation, atelier zéro déchets, cuisiner les épiluchures, fabrication de jus de pommes, huile de noix), spectacles sur l'agriculture, randonnées/glanage, trocs de graines et plantes...

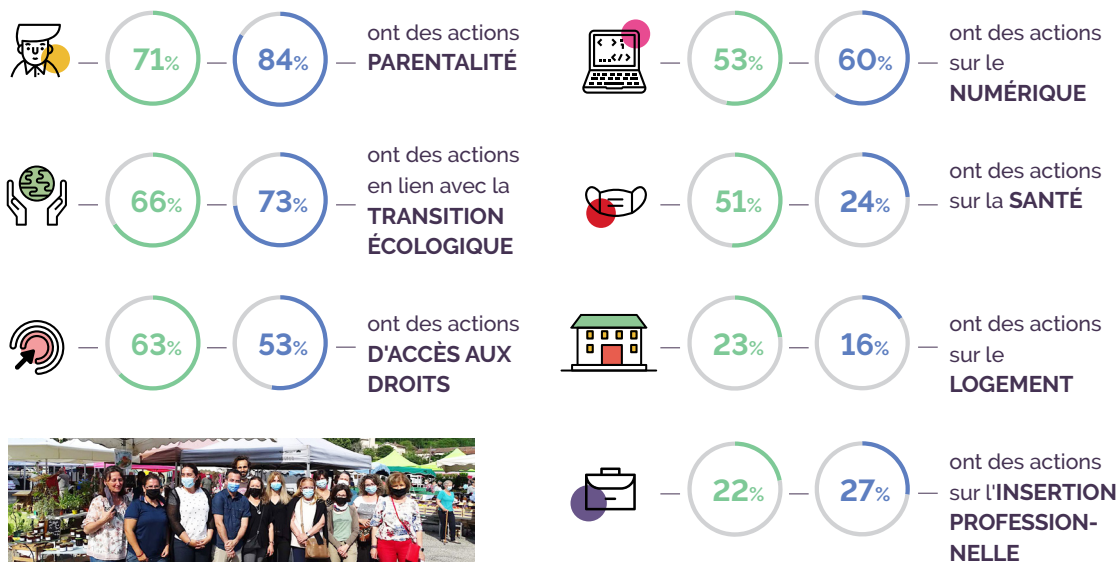


# DES ACTIONS QUI PARTICIPENT AU DÉVELOPPEMENT LOCAL

## LES CENTRES SOCIAUX ET EVS TOUCHENT TOUS LES PUBLICS



## LES CENTRES SOCIAUX ET EVS AGISSENT SUR DES ENJEUX DE SOCIÉTÉ



### CENTRE SOCIAL CAF (ARIÈGE) : LAVELANET

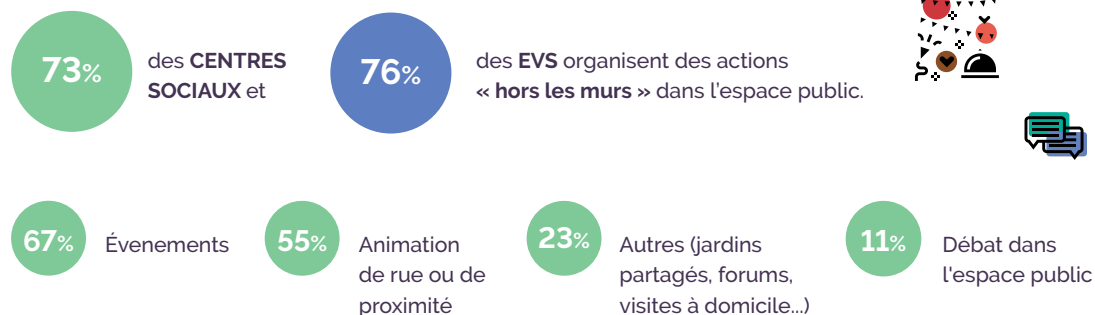
Le centre social a mis en place une distribution de **paniers solidaires** pour permettre aux familles en fragilité budgétaire d'accéder à une **alimentation de qualité, avec des produits de saison et locaux**. L'action croise l'attention portée aux publics fragilisés et aux agriculteurs locaux.

Des **actions collectives** ont été mises en œuvre pour associer les bénéficiaires dans une dynamique de changement durable des comportements : Ateliers cuisine, repas partagés, ateliers diététiques et prévention santé, sorties familiales à la ferme... De nombreux partenaires ont été mobilisés pour mener à bien cette opération : MSA, Communauté de Communes du Pays d'Olmes, CIAS Pays d'Olmes, Conseil Départemental de l'Ariège, CAF de l'Ariège ainsi que l'association La Brouette Magasin de Producteurs. L'action sera poursuivie en 2022 en réajustant le projet aux besoins et attentes des bénéficiaires.



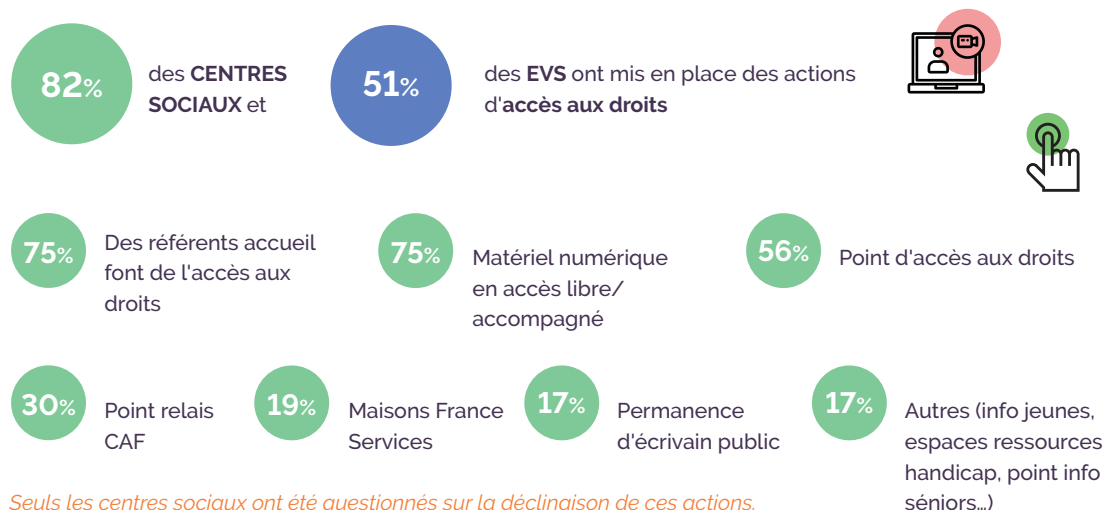
# ZOOM SUR DES ACTIONS THÉMATIQUES

## LE HORS LES MURS



*Seuls les centres sociaux ont été questionnés sur la déclinaison de ces actions.*

## L'ACCÈS AUX DROITS



*Seuls les centres sociaux ont été questionnés sur la déclinaison de ces actions.*



### **EVS ASSOCIATION DES HABITANTS DE SAPIAC (TARN-ET-GARONNE)**

En partenariat avec une troupe de théâtre de Montauban, l'EVS a proposé un spectacle déambulatoire sur la place de la femme dans notre société, à partir d'un ouvrage sur la mythologie, « le feuilleton d'Artémis ».

L'ensemble des membres de l'EVS s'est mobilisé sur ce projet avec l'aide d'une metteuse en scène, de comédiens professionnels et d'une costumière.

Les habitants sont devenus apprentis comédiens, techniciens son et lumière, responsables logistique, costumiers, afin de produire un magnifique spectacle de rue dans le quartier, au terme de nombreux mois de préparation.

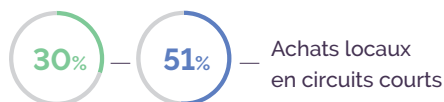
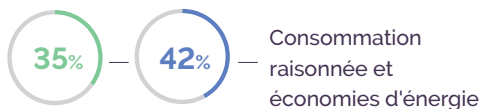
# ZOOM SUR DES ACTIONS THÉMATIQUES

## LA TRANSITION ÉCOLOGIQUE



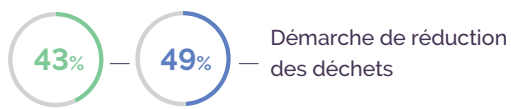
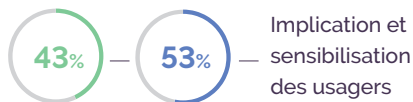
### LES PRATIQUES INTERNES

**60%** des centres sociaux et **71%** des EVS ont des **pratiques internes** en lien avec l'axe **transition écologique**.



### LES ACTIONS AVEC LES HABITANTS

**66%** des centres sociaux et **73%** des EVS mettent en place des **actions avec les habitants** en lien avec l'axe **transition écologique**.



### CENTRE SOCIAL DU PAYS D'OLT (AVEYRON)

#### Être jeune et créer sa boîte

Le service Info Jeunesse a monté un partenariat autour de la création d'entreprise par de jeunes adultes. Objectifs : renforcer l'implantation économique des jeunes sur le secteur et éviter leur errance sur le chemin de la création d'entreprise.

Le projet a associé l'Espace Emploi Formation du secteur, la communauté de communes et l'ADIE (association nationale reconnue d'utilité publique depuis 2005). Il a permis de donner une information de premier niveau sur la création d'entreprises, les aides financières et l'accompagnement au montage du projet. Puis le service Info Jeunesse a tenu des permanences pendant l'année avec des rendez-vous mis en place avec l'ADIE et le développeur territorial de la communauté de communes.

# DES ACTEURS DE LA PARTICIPATION ET DE LA DÉMOCRATIE LOCALE

Reconnaitre la capacité des habitants à agir sur leur vie et leur territoire, partir de leurs préoccupations : voici deux clés de la démarche des structures AVS qui soutiennent le développement du pouvoir d'agir des habitants !

Les centres sociaux, acteurs démocratiques, contribuent au dialogue et à la construction entre habitants et collectivité locale, au service de plus de justice sociale. Partout, **ils contribuent à l'élaboration de politiques publiques (jeunesse, accès aux droits...)** qui associent les habitants, à travers le soutien aux initiatives citoyennes.

Parce que la participation se construit progressivement et nécessite d'être réinterrogée en permanence, **les centres sociaux expérimentent de nouvelles formes de participation et d'animation** (tables de quartier, rencontres élus habitants, groupes de pairs, cafés citoyens, échanges avec des experts, forums ouverts, débats dans l'espace public...).

Elles sont vectrices d'émancipation pour les individus, de coopération avec les acteurs publics au service du bien commun. Les centres sociaux soutiennent également les associations locales sur leur territoire.

## PARTICIPATION : LES 5 NIVEAUX D'ENGAGEMENT

1

### LA PRÉSENCE

consommation de services ou d'activités

2

### L'IMPLICATION

dans une instance d'information et de consultation

3

### LA CONTRIBUTION

momentanée à une activité ou à un projet collectif

4

### LA COLLABORATION

« permanente » et la prise de responsabilité

5

### LA CONTRIBUTION

au processus de décision

Au-delà du cadre réglementaire (bureau et conseil d'administration), la majorité des centres sociaux et des espaces de vie sociale s'organise autour d'**instances participatives** impliquant des habitants. Il s'agit de :



COMITÉS OU  
CONSEILS  
D'USAGERS



COMITÉS  
D'ANIMATION



COMITÉS DE  
GESTION



CONSEILS DE  
MAISON



COMMISSIONS  
THÉMATIQUES



## CENTRE SOCIAL ALLIANCES ET CULTURES SEPT DENIERS (HAUTE-GARONNE)

### Semaine Santé Séniors

Le centre social a mis en place, en partenariat avec la mairie et l'ARS, une semaine « santé séniors » en juillet afin de reprendre les ateliers collectifs en douceur (suite au confinement) et de faire le point sur la santé de chacun des participants. Au programme : gym douce, ateliers nutrition, bilans santé individuels, sport, automassages, qi-gong, tai-chi...

# LES STRUCTURES N'AGISSENT PAS SEULES

## LES BÉNÉVOLES

### PROFIL DES BÉNÉVOLES DE GOUVERNANCE EN CENTRE SOCIAL



**127 NOUVELLES PERSONNES** se sont engagées en 2021 dans les **centres sociaux**.

**136 NOUVEAUX USAGERS** ont intégré des instances de pilotage dans les **EVS**.

On constate une **stabilisation** des équipes de **bénévoles de gouvernance**.



**35%** d'hommes



**65%** de femmes

### PROFIL DES BÉNÉVOLES D'ACTIVITÉ

#### CENTRES SOCIAUX *(sur 91 réponses)*



**1 187**  
RÉGULIERS

**56 796** heures  
**31** ETP

**947**  
OCCASIONNELS

**10 906** heures  
**6** ETP

#### ESPACES DE VIE SOCIALE *(sur 45 réponses)*



**627**  
RÉGULIERS

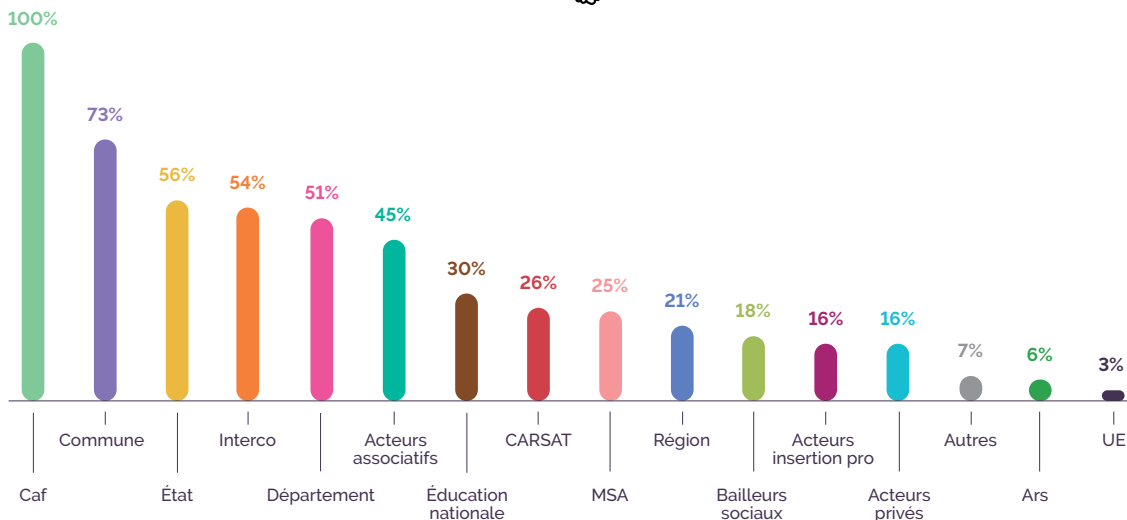
**62 987** heures  
**35** ETP

**616**  
OCCASIONNELS

**14 882** heures  
**8** ETP

**152** bénévoles ont bénéficié d'une formation en 2021.

## LES PARTENARIATS FORMALISÉS



# EMPLOI ET FINANCES

## LES RESSOURCES HUMAINES DANS LES CENTRES SOCIAUX (sur 86 réponses)

1 529

SALARIÉS

— soit en moyenne  
**18 salariés** par  
structure



**798 ETP** soit 9,3  
ETP en moyenne  
par structure

**14 volontaires**  
en service  
civique

**33 ETP**  
en emplois  
aidés

### QUALIFICATION DE LA FONCTION DE DIRECTION

**31%** ont un  
niveau 1 (bac+5)

**49%** ont un  
niveau 2 (bac+3 ou 4)

**20%** ont un  
niveau inférieur à bac+3

### FORMATION DES SALARIÉS

**426 SALARIÉS FORMÉS**  
dans les centres sociaux, soit **28%**

## LE POIDS ÉCONOMIQUE DES STRUCTURES AVS



**37 796 443 €**  
de BUDGET cumulé

Sur 84 réponses, les principaux financements de la CAF au service des projets des structures sont :

- sur fonds nationaux : les prestations de services (9 844 721€), les fonds publics et territoriaux (401 273€) et le REAAP (129 916€)
- sur fonds locaux CAF et décision des conseils d'administration (1 528 625€)

### CENTRES SOCIAUX

(sur 85 réponses)

**35 984 363 €**  
de BUDGET cumulé

**408 413 €**  
BUDGET moyen

**309 125 €** de budget médian  
**77 905 €** de budget mini  
**1 679 271 €** de budget maxi

### ESPACES DE VIE SOCIALE

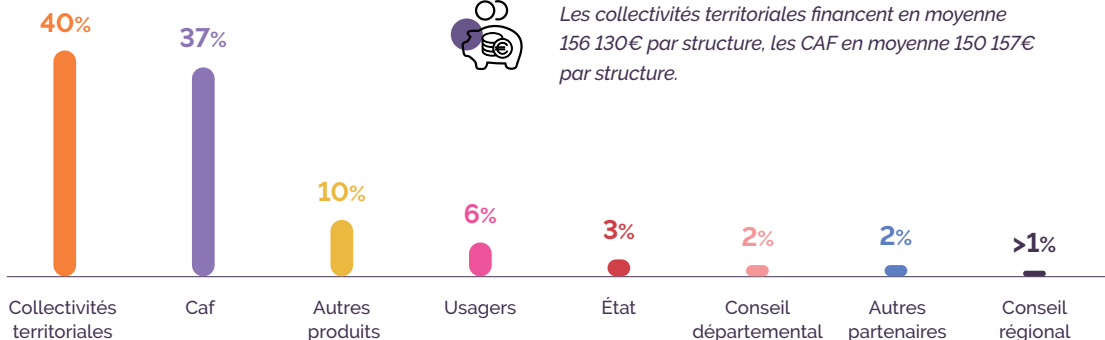
(sur 45 réponses)

**3 489 721 €**  
de BUDGET cumulé

**77 500 €**  
BUDGET moyen

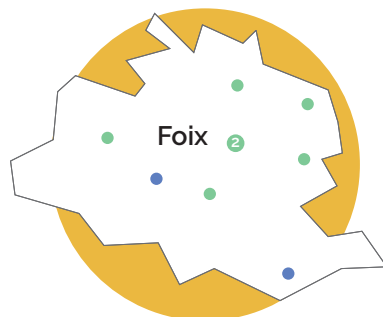
**63 302 €** de budget médian  
**9 167 €** de budget mini  
**242 916 €** de budget maxi

### RÉPARTITION DES FINANCEMENTS



Les collectivités territoriales financent en moyenne 156 130€ par structure, les CAF en moyenne 150 157€ par structure.

## ARIÈGE - 09



### MODE DE GESTION

4 | 0 en GESTION DIRECTE Caf  
1 | 2 ASSOCIATIFS  
2 | 0 MUNICIPAL/EPCI

### RESSOURCES HUMAINES

90 | 25 BÉNÉVOLES engagés dans la vie de la structure  
31 | 1 SALARIÉS soit 27 | 2 ETP

### IMPLANTATION

3 | 0 en QPV  
3 | 2 en ZRR

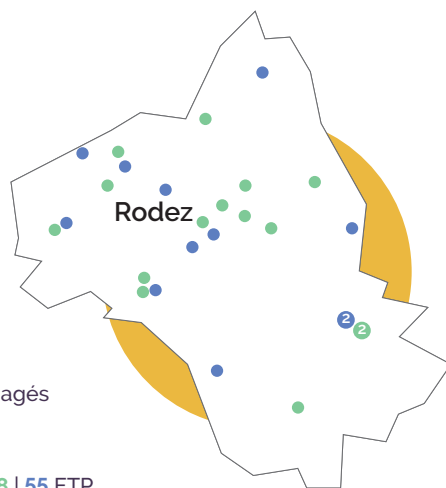


### RESSOURCES FINANCIÈRES

2 146 007 € | 30 000 € de BUDGET CUMULÉ  
90 346 € | 45 754 € de BUDGET MOYEN



## AVEYRON - 12



### MODE DE GESTION

2 | 0 en GESTION DIRECTE Caf  
10 | 10 ASSOCIATIFS  
3 | 2 MUNICIPAL/EPCI

### RESSOURCES HUMAINES

658 | 308 BÉNÉVOLES engagés dans la vie de la structure  
265 | 150 SALARIÉS soit 118 | 55 ETP

### IMPLANTATION

1 | 1 en QPV  
15 | 12 en ZRR



### RESSOURCES FINANCIÈRES

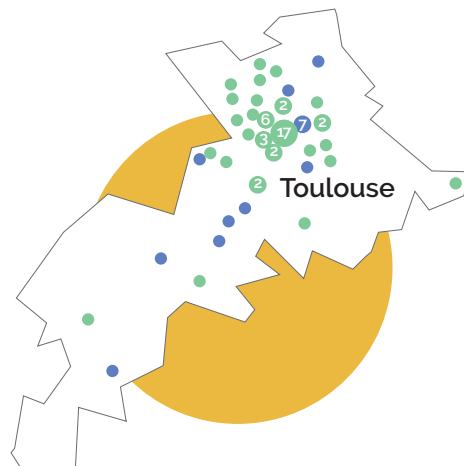
6 358 400 € | 454 171 € de BUDGET CUMULÉ  
1 236 731 € | 103 060 € de BUDGET MOYEN



# FICHES DÉPARTEMENTALES

Chiffres : **CS** | EVS

## HAUTE-GARONNE - 31



### MODE DE GESTION

**3** | **0** en GESTION DIRECTE Caf  
**14** | **13** ASSOCIATIFS  
**37** | **0** MUNICIPAL/EPCI

### RESSOURCES HUMAINES

**1 004** | **191** BÉNÉVOLES engagés dans la vie de la structure  
**516** | **35** SALARIÉS soit **288** | **23** ETP

### IMPLANTATION

**14** | **4** en QPV  
**0** | **1** en ZRR

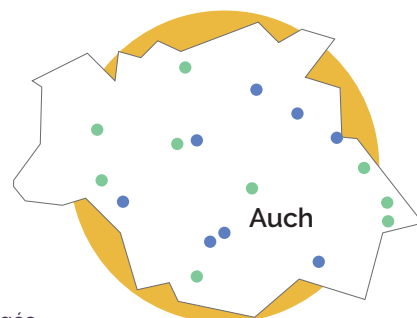


### RESSOURCES FINANCIÈRES

**12 425 655 €** | **584 217 €** de BUDGET CUMULÉ  
**345 157 €** | **83 460 €** de BUDGET MOYEN



## GERS - 32



### MODE DE GESTION

**1** | **0** en GESTION DIRECTE Caf  
**6** | **8** ASSOCIATIFS  
**2** | **0** MUNICIPAL/EPCI

### RESSOURCES HUMAINES

**120** | **195** BÉNÉVOLES engagés dans la vie de la structure  
**27** | **14** SALARIÉS soit **25** | **8** ETP

### IMPLANTATION

**1** | **0** en QPV  
**5** | **7** en ZRR



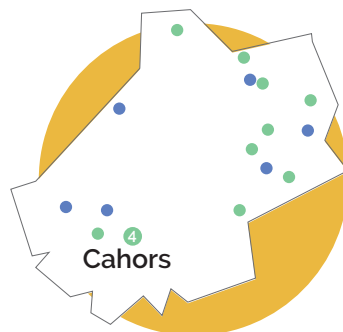
### RESSOURCES FINANCIÈRES

**4 187 781 €** | **416 470 €** de BUDGET CUMULÉ  
**465 309 €** | **59 495 €** de BUDGET MOYEN





## LOT - 46



### MODE DE GESTION

0 | 0 en GESTION DIRECTE Caf  
8 | 6 ASSOCIATIFS  
5 | 0 MUNICIPAL/EPCI

### RESSOURCES HUMAINES

309 | 266 BÉNÉVOLES engagés dans la vie de la structure  
240 | 28 SALARIÉS soit 112 | 12 ETP

### IMPLANTATION

3 | 0 en QPV  
10 | 6 en ZRR



### RESSOURCES FINANCIÈRES

6 278 450 € | 373 367 € de BUDGET CUMULÉ  
627 845 € | 62 228 € de BUDGET MOYEN



## HAUTE-PYRÉNÉES - 65



### MODE DE GESTION

2 | 0 en GESTION DIRECTE Caf  
1 | 3 ASSOCIATIFS  
1 | 0 MUNICIPAL/EPCI

### RESSOURCES HUMAINES

21 | 44 BÉNÉVOLES engagés dans la vie de la structure  
37 | 16 SALARIÉS soit 29 | 26 ETP

### IMPLANTATION

4 | 0 en QPV  
0 | 3 en ZRR

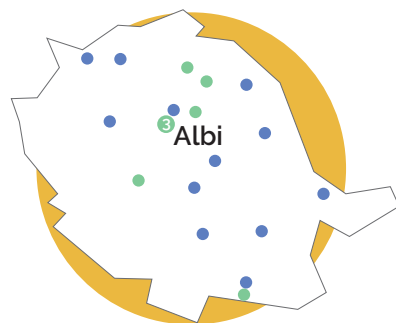


### RESSOURCES FINANCIÈRES

1 689 411 € | 129 694 € de BUDGET CUMULÉ  
422 353 € | 43 231 € de BUDGET MOYEN



## TARN - 81



### MODE DE GESTION

0 | 0 en GESTION DIRECTE Caf  
2 | 6 ASSOCIATIFS  
6 | 6 MUNICIPAL/EPCI

### RESSOURCES HUMAINES

189 | 216 BÉNÉVOLES engagés dans la vie de la structure  
109 | 58 SALARIÉS soit 55 | 23 ETP

### IMPLANTATION

6 | 1 en QPV  
0 | 5 en ZRR

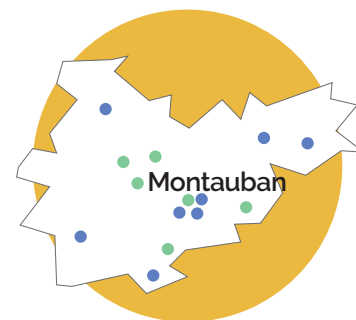


### RESSOURCES FINANCIÈRES

3 195 799 € | 549 333 € de BUDGET CUMULÉ  
532 633 € | 61 000 € de BUDGET MOYEN



## TARN-ET-GARONNE - 82



### MODE DE GESTION

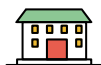
2 | 0 en GESTION DIRECTE Caf  
1 | 6 ASSOCIATIFS  
3 | 2 MUNICIPAL/EPCI

### RESSOURCES HUMAINES

105 | 191 BÉNÉVOLES engagés dans la vie de la structure  
113 | 54 SALARIÉS soit 76 | 16 ETP

### IMPLANTATION

2 | 1 en QPV  
2 | 2 en ZRR



### RESSOURCES FINANCIÈRES

2 619 670 € | 436 612 € de BUDGET CUMULÉ  
419 848 € | 70 000 € de BUDGET MOYEN



# PROJET SENACS

Expérimentation locale au démarrage (Rhône-Alpes), l'Observatoire SENACS - Système d'Echanges National des Centres Sociaux – rend compte depuis plus de 10 ans des activités et de l'organisation des Centres sociaux et des Espaces de Vie sociale pour l'ensemble des territoires, départements et régions en métropole et Outre-Mer.

Animé localement par les CAF et les Fédérations locales ou Unions régionales des centres sociaux, SENACS est un outil partagé au service de la valorisation et de l'engagement des structures de l'animation de la vie sociale. Coordonné à l'échelle nationale, l'Observatoire appuie ses résultats et ses productions sur la base d'une enquête annuelle, diffusée à l'ensemble des 2300 centres sociaux et 1450 EVS. Couvrant les grands pans de la vie et des réalisations des structures, cette enquête contribue à qualifier leur impact sur les territoires.

Selon le principe de savoir « compter autrement » et « ne pas tout compter » (tel qu'inspiré du regard du philosophe Patrick Viveret), l'Observatoire se donne ainsi l'ambition d'éclairer et d'apprécier la valeur de structures « en contexte » impliquées pour répondre aux défis de notre société.

Consulter les publications et données de SENACS : [www.senacs.fr](http://www.senacs.fr)

Suivre l'actualité de SENACS sur LinkedIn - page *Senacs – Observatoire des Centres sociaux et des EVS*

---

## PILOTAGE ET COORDINATION

### **Un projet co-porté par la CNAF, la FCSF et leurs réseaux.**

CNAF – Éric Desroziers

Fédération des centres sociaux et socioculturels de France – FCSF – Nicolas Oberlin

CAF du Rhône – Didier Jupin

Union Régionale Auvergne Rhône Alpes Centres Sociaux – AURACS – Fabrice Gout

Coordinatrice nationale – Cécile Coulmain

Consultant technique et statistique – Alexis Gruyer

## COORDONNÉES

CAF de l'Aveyron – Céline ALBINET

CAF de l'Ariège – Marie-Pierre LAGUERRE

CAF du Gers – Corinne DELPEYROUX

CAF de la Haute-Garonne – Charlotte PERES

CAF du Lot – Romuald MAREUX

CAF des Hautes-Pyrénées – Benjamin LOUSTALET TURON

CAF du Tarn – Thierry LAFUENTE

CAF du Tarn et Garonne – Valérie RICHARD

### **Fédération Interdépartementale Garonne Occitanie (FIGO)**

291 Allée du Quercy

31770 COLOMIERS

[accueil.figo@centres-sociaux.fr](mailto:accueil.figo@centres-sociaux.fr)

# FICHE NATIONALE

ENQUÊTE 2022 - DONNÉES 2021

- Un observatoire national partagé entre CNAF et FCSF et co-piloté en local par les 2 réseaux
- Un panorama annuel de l'activité des centres sociaux et des espaces de vie sociale

## CENTRES SOCIAUX

2300

77%

en zone  
URBAINE

23%

en zone  
RURALE

3,4 millions

D'HABITANTS  
participent aux  
activités ou  
aux projets des  
centres sociaux

près de 38 000

BÉNÉVOLES de gouvernance

+ de 90 000

BÉNÉVOLES d'activités

62 500

SALARIÉS environ

12 ETP en moyenne par structure

638 100 € de BUDGET moyen

## ESPACES DE VIE SOCIALE

1450

58%

en zone  
URBAINE

42%

en zone  
RURALE

1,1 million

D'HABITANTS  
participent aux  
activités ou aux  
projets des espaces  
de vie sociale

+ de 12 000

BÉNÉVOLES de gouvernance

près de 39 000

BÉNÉVOLES d'activités

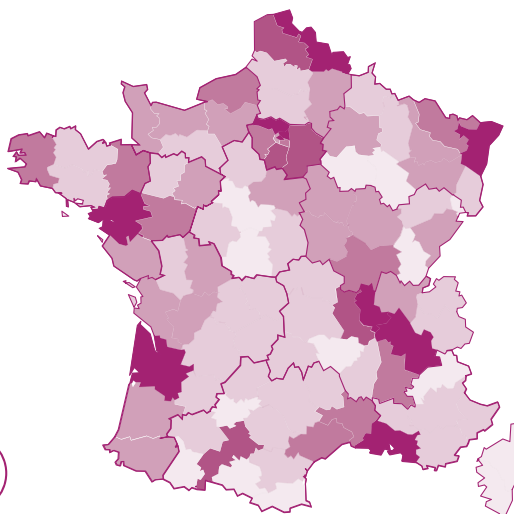
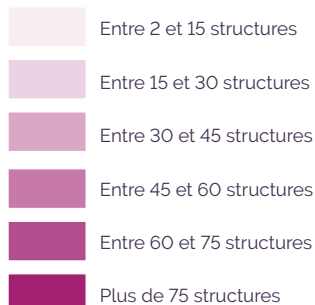
9000

SALARIÉS environ

2,8 ETP en moyenne par structure

103 100 € de BUDGET moyen

## DENSITÉ DE RÉPARTITION DES STRUCTURES



PROJET  
SENACS

SENACS - SYSTÈME D'ÉCHANGES NATIONAL DES CENTRES SOCIAUX

[www.senacs.fr](http://www.senacs.fr)

